

Konjunkturstatistik, löner för statlig sektor, oktober 2007

Salaries in The Governmental Sector, October 2007

I korta drag

Löneökningen för statlig sektor var 1,1 procent

Den preliminära genomsnittliga månadslönen för hel- och deltidsanställda inom statlig sektor var 28 040 kronor under oktober 2007. Detta är en ökning med 1,1 procent sedan oktober 2006.

Inom civilförvaltningen ökade lönerna med 1,0 procent och för försvaret ökade lönerna med 1,2 procent.

För kvinnor inom statlig sektor ökade lönerna med 1,3 procent medan männens löner ökade med 1,0 procent.

Förändringstalen är baserade på skillnader mellan de definitiva lönerna 2006 och de preliminära lönerna 2007.

Antal sysselsatta minskade med 1,7 procent

Antalet sysselsatta inom den statliga sektorn var 227 210 under oktober 2007. Detta är jämfört med oktober 2006 en minskning med 4 020 personer eller 1,7 procent. De sysselsatta var fördelade på 112 800 kvinnor och 114 410 män.

Inom civilförvaltningen var antalet sysselsatta 204 390 under oktober 2007. Detta är jämfört med oktober 2006 en minskning med 3 370 personer.

Inom försvaret minskade antalet anställda med 700 personer till 21 290 under samma period.

Medlingsinstitutet
National Mediation Office



Christina Eurén, tfn 08-545 292 40/45,
christina.euren@mi.se
www.mi.se

Lena Larsson, SCB, tfn 019-17 60 19
lena.larsson2@scb.se
www.scb.se

Statistiken har producerats av SCB på uppdrag av Medlingsinstitutet (MI), som ansvarar för officiell statistik inom området.

ISSN 0082-0237 Serie AM – Arbetsmarknad. Utkom den 4 januari 2008.
URN:NBN:SE:SCB-2008-AM17SM0801_pdf
Tidigare publicering: Se avsnittet Fakta om statistiken.
Utgivare av Statistiska meddelanden är Kjell Jansson, SCB.

Innehåll

Statistiken med kommentarer	3
Löner	3
Löneutveckling inom statlig sektor	4
Sysselsättning	4
Tabeller	5
1. Statlig sektor – genomsnittlig månadslön, fördelad efter myndighet, oktober 2007	5
2. Statlig sektor – genomsnittlig månadslön, inklusive retroaktiv lön, fördelad efter myndighet, oktober 2006	6
3. Statlig sektor – genomsnittlig månadslön fördelad efter näringsgren, oktober 2007	7
4. Statlig sektor – genomsnittlig månadslön, utveckling fr.o.m. oktober 2005 t.o.m. oktober 2007	8
5. Statlig sektor – genomsnittlig månadslön för Civilförvaltningen och Försvaret, utveckling fr.o.m. oktober 2005 t.o.m. oktober 2007	9
6. Statlig sektor – antal sysselsatta fördelade efter myndighet, oktober 2007	10
7. Statlig sektor – antal sysselsatta fördelade efter län, oktober 2007	11
8. Statlig sektor – antal sysselsatta fördelade efter näringsgren, oktober 2007	12
Fakta om statistiken	13
Inledning	13
Detta omfattar statistiken	13
Objekt och population	13
Statistiska mått	13
Variabler	14
Redovisningsgrupper	14
Så görs statistiken	14
Statistikens tillförlitlighet	15
Bortfall	15
Täckning	15
Bra att veta	15
Spridningsformer	15
Primärmaterial	15
Annan statistik	15
In English	16
Summary	16
List of tables	16
List of terms	17

Statistiken med kommentarer

Löner

Löneutvecklingen mellan oktober 2006 och oktober 2007 var för hel- och deltidstjänstgörande 1,1 procent. Kvinnornas löner ökade med 1,3 procent och männens löner ökade med 1,0 procent. Den genomsnittliga månadslönen för deltidstjänstgörande i tabellen nedan är uppräknad till heltidslön.

Genomsnittlig månadslön och procentuell förändring fördelad efter heltid/deltid

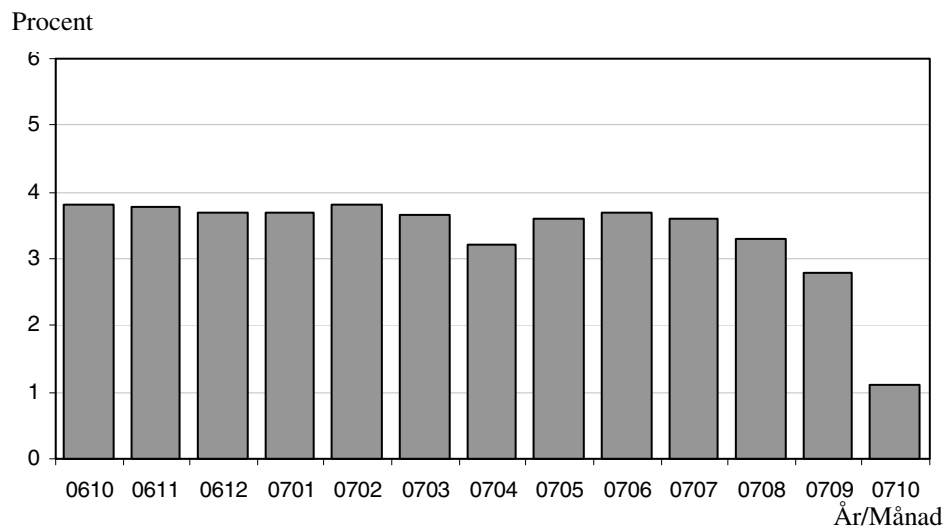
	Genomsnittlig månadslön		
	Oktober 2006	Oktober 2007	%
Heltidstjänstgörande			
Kvinnor	26 040	26 360	+ 1,2
Män	29 600	29 880	+ 0,9
Totalt	27 960	28 240	+ 1,0
Deltidstjänstgörande			
Kvinnor	24 700	25 040	+ 1,4
Män	29 680	30 050	+ 1,3
Totalt	26 280	26 660	+ 1,4
Hel- och deltidstjänstgörande			
Kvinnor	25 810	26 140	+ 1,3
Män	29 610	29 890	+ 1,0
Totalt	27 750	28 040	+ 1,1

För civilförvaltningen ökade lönerna med 1,0 procent mellan oktober 2006 och oktober 2007. Försvarets löner ökade med 1,2 procent och löneökningen för den totala statliga sektorn var 1,1 procent för samma period.

Genomsnittlig månadslön och procentuell förändring fördelad efter myndighetsgrupper

	Genomsnittlig månadslön		
	Oktober 2006	Oktober 2007	%
Civilförvaltningen			
Kvinnor	25 800	26 110	+ 1,2
Män	29 530	29 810	+ 0,9
Totalt	27 590	27 880	+ 1,0
Försvaret			
Kvinnor	25 470	25 940	+ 1,9
Män	29 870	30 190	+ 1,1
Totalt	28 890	29 230	+ 1,2
Totalt			
Kvinnor	25 810	26 140	+ 1,3
Män	29 610	29 890	+ 1,0
Totalt	27 750	28 040	+ 1,1

Löneutveckling inom statlig sektor



Diagrammet ovan som visar löneutvecklingen inom den statliga sektorn baseras på preliminära löneuppgifter plus retroaktiv lön jämfört mot definitiva löneuppgifter 12 månader tidigare.

Sysselsättning

Antalet sysselsatta i den statliga sektorn minskade med 4 020 personer mellan oktober 2006 och oktober 2007. Civilförvaltningen minskade med 3 370 personer och försvarets minskning uppgick till 700 personer för samma period.

Antal sysselsatta och procentuell förändring

	Antal sysselsatta		
	Oktober 2006	Oktober 2007	%
Civilförvaltningen	207 760	204 390	- 1,6
Omräknat till heltidspersoner	180 950	179 000	- 1,1
Försvaret	21 990	21 290	- 3,2
Omräknat till heltidspersoner	20 810	20 060	- 3,6
Totalt	231 230	227 210	- 1,7
Omräknat till heltidspersoner	203 060	200 410	- 1,3

Tabeller

1. Statlig sektor – genomsnittlig månadslön, fördelad efter myndighet, oktober 2007

1. Governmental sector – average monthly salary, by authority, October 2007

Myndighet	Genomsnittlig månadslön, kronor							Förändring från föregående år	
	Heltidstjänstgörande			Deltids-tjänst-görande Totalt	Hel- och deltidstjänstgörande			Kronor	Procent
	Kvinnor	Män	Totalt		Kvinnor	Män	Totalt		
TOTALT	26 361	29 877	28 238	26 658	26 135	29 891	28 042	293	1,1
HELSTATLIG VERKSAMHET	26 360	29 880	28 240	26 662	26 135	29 894	28 044	293	1,1
CIVILFÖRVALTNINGEN	26 337	29 796	28 077	26 593	26 110	29 813	27 880	287	1,0
Polisväsendet	24 870	28 580	27 277	26 015	24 797	28 579	27 177	-26	-0,1
Domstolsväsendet	26 508	36 290	29 484	25 499	26 374	36 255	29 334	-82	-0,3
Kriminalvården	22 829	23 056	22 959	25 181	22 939	23 317	23 149	219	1,0
Migrationsverket	24 804	26 220	25 360	25 217	24 775	26 301	25 346	-43	-0,2 ¹
Försäkringskassan	23 654	27 254	24 533	24 045	23 526	27 700	24 468	231	1,0 ¹
Skatteverket	25 830	30 047	27 523	25 125	25 462	30 045	27 107	59	0,2
Länsstyrelserna	25 062	27 966	26 329	24 931	24 969	27 814	26 153	553	2,2
Kronofogdemyndigheten	23 665	27 158	24 935	23 484	23 417	27 328	24 744	227	0,9
Tullverket	27 084	28 057	27 658	26 409	26 783	28 007	27 462	177	0,6
Universitet och högskolor	27 292	31 863	29 602	27 599	26 939	31 674	29 213	170	0,6
Lantbruksuniversitetet	26 503	30 495	28 539	27 164	26 293	30 477	28 287	276	1,0
Skogsstyrelsen	24 819	26 366	25 932	24 187	24 614	26 328	25 824	673	2,7 ¹
Banverket	27 919	29 451	29 173	29 425	27 952	29 478	29 182	566	2,0
Vägverket	26 247	28 824	28 174	28 753	26 127	28 960	28 212	981	3,6
Arbetsmarknadsverket	25 794	26 929	26 273	24 847	25 499	26 876	26 032	223	0,9
Övriga myndigheter	28 950	32 396	30 512	27 566	28 530	32 203	30 131	465	1,6
FÖRSVARET	26 034	30 156	29 297	28 142	25 941	30 186	29 234	345	1,2
ÖVR STATLIGT LÖNE- REGLERAD VERKSAMHET	27 027	27 808	27 375	25 453	26 205	27 969	26 939	51	0,2

Förändringssiffrorna är baserade på skillnader mellan de definitiva lönerna 2006 och de preliminära lönerna 2007.

1) Förändringssiffran är påverkad av strukturella förändringar.

2. Statlig sektor – genomsnittlig månadslön, inklusive retroaktiv lön, fördelad efter myndighet, oktober 2006

2. Governmental sector – average monthly salary, including retroactive salary, by authority, October 2006

Myndighet	Genomsnittlig månadslön, kronor							Förändring från föregående år	
	Heltidstjänstgörande			Deltids-tjänst-görande Totalt	Hel- och deltidstjänstgörande			Kronor	Procent
	Kvinnor	Män	Totalt		Kvinnor	Män	Totalt		
TOTALT	26 040	29 598	27 957	26 281	25 808	29 605	27 749	1 009	3,8
HELSTATLIG VERKSAMHET	26 037	29 601	27 958	26 285	25 807	29 607	27 751	1 010	3,8
CIVILFÖRVALTNINGEN	26 030	29 528	27 802	26 214	25 795	29 534	27 593	989	3,7
Polisväsendet	24 769	28 609	27 327	25 829	24 688	28 592	27 203	1 430	5,5
Domstolsväsendet	26 339	36 742	29 597	25 071	26 189	36 683	29 416	1 194	4,2
Kriminalvården	22 708	22 777	22 749	24 715	22 778	23 046	22 930	1 207	5,6
Migrationsverket	24 864	26 312	25 444	24 888	24 800	26 359	25 389	1 625	6,8
Försäkringskassan	23 492	26 861	24 340	23 611	23 340	27 249	24 237	990	4,3
Skatteverket	25 589	30 301	27 472	24 934	25 251	30 289	27 048	916	3,5
Länsstyrelserna	24 528	27 346	25 756	24 329	24 431	27 203	25 600	738	3,0
Kronofogdemyndigheten	23 323	27 189	24 737	23 118	23 112	27 252	24 517	1 019	4,3
Tullverket	26 646	27 955	27 422	26 528	26 477	27 939	27 285	970	3,7
Universitet och högskolor	27 140	31 731	29 491	27 154	26 724	31 495	29 043	1 146	4,1
Lantbruksuniversitetet	26 231	30 187	28 342	26 415	25 939	30 117	28 011	989	3,7
Skogsstyrelsen	24 247	25 640	25 262	21 049	23 956	25 619	25 151	1 284	5,4
Arbetsmarknadsverket	25 504	26 636	25 972	24 880	25 304	26 616	25 809	447	1,8
Banverket	27 493	28 881	28 617	28 580	27 493	28 894	28 616	622	2,2
Vägverket	25 132	27 834	27 176	28 027	25 073	27 977	27 231	-287	-1,0
Övriga myndigheter	28 424	31 875	30 015	27 370	28 035	31 725	29 666	780	2,7
FÖRSVARET	25 614	29 840	28 967	27 486	25 465	29 866	28 889	1 199	4,3
ÖVR STATLIGT LÖNE- REGLERAD VERKSAMHET	27 306	27 541	27 412	24 761	26 418	27 546	26 888	620	2,4

Förändringssiffrorna är baserade på skillnader mellan de definitiva lönerna 2005 och de definitiva lönerna 2006.

3. Statlig sektor – genomsnittlig månadslön fördelad efter näringsgren, oktober 2007

3. Governmental sector – average monthly salary by industry sector, October 2007

Näringsgren/SNI 2002	Genomsnittlig månadslön, kronor							Förändring från föregående år	
	Heltidstjänstgörande			Deltids- tjänst- görande Totalt	Hel- och deltidstjänstgörande			Kronor	Procent
	Kvinnor	Män	Totalt		Kvinnor	Män	Totalt		
TOTALT	26 361	29 877	28 238	26 658	26 135	29 891	28 042	293	1,1
F Byggverksamhet	27 861	29 049	28 840	29 411	27 782	29 117	28 868	736	2,6
J Finansiell verksamhet	25 274	27 636	26 196	24 405	25 026	27 581	25 947	165	0,6
K Fastighetsverksamhet, företagsstjänster	26 451	29 366	27 861	26 207	26 154	29 372	27 607	249	0,9
L Offentlig förvaltning och försvar	26 142	29 666	27 998	26 165	25 934	29 687	27 820	305	1,1
75.1 Offentlig förvaltning	27 683	31 216	29 265	26 562	27 293	31 155	28 926	553	1,9
75.2 Utrikesförvaltning och försvar	25 517	29 076	27 802	26 520	25 432	29 083	27 715	18	0,1
75.3 Obligatorisk socialförsäkring	23 733	27 448	24 653	24 122	23 604	27 879	24 582	238	1,0 ¹
M Utbildning	27 215	31 732	29 472	27 452	26 853	31 553	29 078	181	0,6
80.1 Grundskoleutbildning	25 896	27 056	26 216	23 257	25 164	26 544	25 497	425	1,7
80.3 Högskoleutbildning	27 252	31 796	29 546	27 578	26 906	31 618	29 164	174	0,6
80.4 Vuxenutbildning och övrig utbildning	29 357	29 009	29 211	29 648	29 411	28 958	29 223	1 195	4,3
N Hälso- och sjukvård, sociala tjänster	23 034	25 059	23 981	25 631	23 278	25 506	24 292	175	0,7
O Andra samhälleliga och personliga tjänster	25 603	26 631	26 083	23 989	25 276	26 433	25 788	295	1,2

Förändringssiffrorna är baserade på skillnader mellan de definitiva lönerna 2006 och de preliminära lönerna 2007.

1) Förändringssiffran är påverkad av strukturella förändringar.

4. Statlig sektor – genomsnittlig månadslön, utveckling fr.o.m. oktober 2005 t.o.m. oktober 2007

4. Governmental sector – average monthly salary, from October 2005 to October 2007

Mätmånad	Genomsnittlig månadslön, kronor			Förändring från föregående år, procent		
	preliminär	preliminär+retro	definitiv	preliminär mot preliminär	preliminär+retro mot definitiv	definitiv mot definitiv
okt-05	26 150	–	26 740	3,1	–	3,7
nov-05	26 300	–	26 780	3,5	–	3,7
dec-05	26 530	–	26 860	4,1	–	3,9
jan-06	26 550	–	26 930	4,3	–	3,5
feb-06	26 540	–	26 870	4,1	–	3,2
mar-06	26 600	–	26 890	4,1	–	3,1
apr-06	26 690	–	27 070	3,9	–	3,3
maj-06	26 760	–	27 050	4,0	–	3,4
jun-06	26 770	–	26 930	3,7	–	3,0
jul-06	26 790	–	26 950	3,8	–	3,3
aug-06	26 730	–	26 880	3,9	–	3,4
sep-06	27 060	–	27 180	4,3	–	3,7
okt-06	27 200	–	27 750	4,1	–	3,8
nov-06	27 360	27 810	–	4,0	3,8	–
dec-06	27 670	27 850	–	4,3	3,7	–
jan-07	27 730	27 940	–	4,4	3,7	–
feb-07	27 710	27 890	–	4,4	3,8	–
mar-07	27 740	27 900	–	4,3	3,7	–
apr-07	27 800	27 940	–	4,2	3,2	–
maj-07	27 890	28 020	–	4,2	3,6	–
jun-07	27 840	27 930	–	4,0	3,7	–
jul-07	27 850	27 920	–	4,0	3,6	–
aug-07	27 720	27 780	–	3,7	3,3	–
sep-07	27 910	27 940	–	3,1	2,8	–
okt-07	28 040	28 040	–	3,1	1,1	–

5. Statlig sektor – genomsnittlig månadslön för Civilförvaltningen och Försvaret, utveckling fr.o.m. oktober 2005 t.o.m. oktober 2007

5. Governmental sector – average monthly salary in the Civil Service and The Defence Organization, from October 2005 to October 2007

Mätmånad	Genomsnittlig månadslön, kronor			Förändring från föregående år, procent		
	preliminär	preliminär+retro	definitiv	preliminär mot preliminär	preliminär+retro mot definitiv	definitiv mot definitiv
okt-05	26 140	–	26 730	1,7	–	2,3
nov-05	26 290	–	26 780	2,2	–	2,2
dec-05	26 520	–	26 850	2,7	–	2,4
jan-06	26 530	–	26 910	4,2	–	3,4
feb-06	26 520	–	26 850	4,0	–	3,2
mar-06	26 580	–	26 870	4,0	–	3,0
apr-06	26 670	–	27 050	3,8	–	3,3
maj-06	26 740	–	27 030	4,0	–	3,3
jun-06	26 750	–	26 900	3,7	–	3,0
jul-06	26 760	–	26 930	3,8	–	3,3
aug-06	26 700	–	26 860	3,9	–	3,3
sep-06	27 040	–	27 160	4,3	–	3,7
okt-06	27 180	–	27 730	4,0	–	3,7
nov-06	27 340	27 790	–	4,0	3,8	–
dec-06	27 650	27 830	–	4,2	3,7	–
jan-07	27 720	27 920	–	4,5	3,8	–
feb-07	27 690	27 870	–	4,4	3,8	–
mar-07	27 710	27 880	–	4,3	3,7	–
apr-07	27 780	27 920	–	4,2	3,2	–
maj-07	27 870	27 990	–	4,2	3,6	–
jun-07	27 810	27 900	–	4,0	3,7	–
jul-07	27 830	27 890	–	4,0	3,6	–
aug-07	27 700	27 760	–	3,7	3,3	–
sep-07	27 890	27 920	–	3,1	2,8	–
okt-07	28 020	28 020	–	3,1	1,0	–

6. Statlig sektor – antal sysselsatta fördelade efter myndighet, oktober 2007

6. Governmental sector – number of employees by authority, October 2007

Myndighet	Antal					Förändring från föregående år	Heltidspersoner	
	Samtliga	Heltids-tjänstgörande		Deltids-tjänstgörande			Antal	Därav kvinnor, procent
		Kvinnor	Män	Kvinnor	Män			
TOTALT	227 208	81 139	93 342	31 659	21 068	-4 022	200 414	49,0
HELSTATLIG VERKSAMHET	226 728	80 985	93 219	31 526	20 998	-4 036	200 049	49,0
CIVILFÖRVALTNINGEN	204 393	76 497	77 825	30 475	19 596	-3 368	178 996	51,9
Justitiedepartementet	46 763	17 609	22 336	3 841	2 977	4 551	43 374	45,6
Polisväsendet	25 496	7 637	14 159	1 936	1 764	1 018	23 688	37,0
Domstolsväsendet	6 081	3 883	1 756	309	133	270	5 896	69,1
Kriminalvården	9 527	3 332	4 470	950	775	463	8 549	44,5
Migrationsverket	2 806	1 455	944	311	96	261	2 658	62,5
Utrikesdepartementet	2 519	1 253	831	353	82	-2 431	2 276	61,6
Försvarsdepartementet	166	73	78	9	6	7	155	49,0
Socialdepartementet	20 413	10 839	4 645	3 471	1 458	-1 816	18 256	71,2
Försäkringskassan	14 274	8 725	2 822	2 326	401	-2 057	13 332	77,3
Finansdepartementet	26 907	11 930	9 590	3 997	1 390	-308	25 225	58,6
Skatteverket	11 020	5 112	3 433	2 072	403	91	10 352	64,1
Länsstyrelserna	5 809	2 644	2 053	714	398	-370	5 423	57,8
Kronofogdemyndigheten	2 447	1 281	736	349	81	-10	2 324	65,9
Tullverket	2 201	722	1 036	280	163	-28	2 087	44,6
Utbildningsdepartementet ¹	62 500	19 673	19 322	13 483	10 022	–	48 464	52,8
Universitet och högskolor	58 335	17 605	18 185	12 735	9 810	230	44 695	51,6
Jordbruksdepartementet	6 348	2 604	2 119	1 062	563	-167	5 521	57,2
Lantbruksuniversitetet	3 252	1 044	1 097	695	416	176	2 630	51,9
Miljödepartementet	4 333	1 565	1 793	556	419	-336	3 981	48,8
Näringsdepartementet	19 609	4 552	12 262	1 118	1 677	-14 427	18 413	28,5
Skogsstyrelsen	1 968	297	772	203	696	-2 424	1 558	26,3
Banverket	6 615	1 129	5 095	188	203	-189	6 473	19,4
Vägverket	7 600	1 683	5 026	344	547	-19	7 199	26,2
Integrations- och jämställdhetsdepartementet ¹	568	303	168	60	37	–	506	65,2
Kulturdepartementet ¹	3 399	1 304	1 102	647	346	–	2 844	56,6
Arbetsmarknadsdepartementet ¹	10 868	4 792	3 579	1 878	619	–	9 982	60,4
Arbetsmarknadsverket	9 537	4 187	3 066	1 759	525	-1 001	8 731	61,2
FÖRSVARET	21 290	3 950	14 981	997	1 362	-696	20 055	22,5
RIKSDAGENS VERK	1 045	538	413	54	40	28	998	57,0
ÖVR STATLIGT LÖNEREGLERAD VERKSAMHET	480	154	123	133	70	14	364	58,8

1) På grund av delning av departement samt nya departement kan inga förändringssiffror redovisas för de markerade departementen under 2007.

7. Statlig sektor – antal sysselsatta fördelade efter län, oktober 2007

7. Governmental sector – number of employees by county, October 2007

Län	Antal					Förändring från föregående år	Heltidspersoner	
	Samtliga	Heltids- tjänstgörande		Deltids- tjänstgörande			Antal	Därav kvinnor, procent
		Kvinnor	Män	Kvinnor	Män			
TOTALT	227 208	81 139	93 342	31 659	21 068	-4 022	200 414	49,0
Stockholm	66 058	25 887	25 985	8 689	5 497	-492	58 683	51,8
Uppsala	15 348	4 981	5 571	2 816	1 980	122	12 713	50,0
Södermanland	4 004	1 481	1 731	488	304	-435	3 636	48,7
Östergötland	11 635	4 024	4 889	1 694	1 028	46	10 363	48,4
Jönköping	5 815	2 071	2 742	675	327	-212	5 406	46,2
Kronoberg	3 180	957	1 246	582	395	-45	2 676	47,6
Kalmar	3 370	1 170	1 435	470	295	-49	3 004	47,8
Gotland	1 520	617	614	147	142	-112	1 403	51,0
Blekinge	5 242	1 369	2 994	423	456	-139	4 758	33,8
Skåne	24 189	7 928	9 408	4 046	2 807	-529	20 526	48,9
Halland	4 042	1 194	1 949	606	293	-111	3 642	42,8
Västra Götaland	29 346	10 501	12 244	4 009	2 592	-561	26 136	48,7
Värmland	5 129	1 769	2 025	745	590	-183	4 487	48,8
Örebro	6 391	2 422	2 374	1 008	587	-82	5 601	52,9
Västmanland	3 983	1 531	1 628	514	310	49	3 589	50,8
Dalarna	5 349	1 946	2 268	663	472	-165	4 824	48,3
Gävleborg	5 230	1 951	2 166	645	468	-171	4 729	49,5
Västernorrland	7 068	2 912	2 878	816	462	30	6 500	52,3
Jämtland	2 726	1 017	1 137	314	258	-129	2 458	48,7
Västerbotten	8 557	2 691	3 297	1 474	1 095	-445	7 092	47,4
Norrbottnen	9 026	2 720	4 761	835	710	-409	8 187	38,6

8. Statlig sektor – antal sysselsatta fördelade efter näringsgren, oktober 2007

8. Governmental sector – number of employees by industry sector, October 2007

Näringsgren/SNI 2002	Antal					Förändring från föregående år	Heltidspersoner	
	Samtliga	Heltids-tjänstgörande		Deltids-tjänstgörande			Antal	Därav kvinnor, procent
		Kvinnor	Män	Kvinnor	Män			
TOTALT	227 208	81 139	93 342	31 659	21 068	-4 022	200 414	49,0
F Byggverksamhet	11 902	1 906	8 971	381	644	-208	11 452	18,6
J Finansiell verksamhet	934	463	295	144	32	-27	880	64,1
K Fastighetsverksamhet, företagstjänster	13 318	5 321	5 007	2 093	897	-1 271	12 221	54,7
L Offentlig förvaltning och försvar	128 187	50 559	56 421	13 361	7 846	-3 100	119 217	49,5
75.1 Offentlig förvaltning	49 785	21 929	17 861	6 619	3 376	-1 226	46 068	57,1
75.2 Utrikesförvaltning och försvar	63 933	19 823	35 659	4 389	4 062	186	59 634	37,4
75.3 Obligatorisk socialförsäkring	14 469	8 807	2 901	2 353	408	-2 060	13 515	77,0
M Utbildning	62 977	19 317	19 501	13 857	10 302	435	48 501	52,3
80.1 Grundskoleutbildning	1 318	612	235	405	66	34	1 123	75,8
80.3 Högskoleutbildning	61 561	18 651	19 226	13 449	10 235	406	47 280	51,7
80.4 Vuxenutbildning och övrig utbildning	98	54	40	3	1	-5	97	57,7
N Hälsa- och sjukvård, sociala tjänster	6 166	2 133	1 884	1 146	1 003	224	4 974	54,2
O Andra samhällliga och personliga tjänster	3 717	1 438	1 262	676	341	-74	3 163	55,7

Fakta om statistiken

Inledning

Detta Statistiska meddelande (SM) ingår i den löpande konjunkturlöne-statistiken och avser löner och sysselsättning inom statlig sektor. Statistiken har producerats av Statistiska centralbyrån (SCB), på uppdrag av Medlingsinstitutet (MI), som från och med 2001 ansvarar för officiell statistik inom området. Syftet med undersökningen är att månatligen belysa löner och sysselsättning inom statlig sektor i termer av nivå och utveckling. SCB har sedan 1976 utfört en undersökning i varje kvartals mittmånad av sysselsättningen inom den statliga sektorn. Efter ett betänkande från 1987 års lönekommitté har SCB fått regeringens uppdrag att tillsammans med Konjunkturinstitutet (KI) utforma en kortperiodisk lönestatistik. Från och med februari 1991 utökades därför undersökningen till att även omfatta de anställdas löner. Det främsta syftet med den utökade undersökningen är att ge underlag för konjunkturbedömningar och för analys av kostnadsutvecklingen inom den statliga sektorn. Undersökningen är en totalundersökning och är från och med januari 2000 månatlig. Detta SM innehåller uppgifter för oktober 2007.

Detta omfattar statistiken

Objekt och population

Populationen består av sysselsatta inom statlig förvaltning, sysselsatta vid institutioner hänförliga till statlig sektor samt sysselsatta vid socialförsäkringsfonder. Undersökningspopulationen delas upp i sysselsättnings- respektive lönepopulation. I sysselsättningspopulationen ingår alla som var anställda med lön under mät månaden. Undantagna är tjänstlediga som inte fick utbetald lön under mät månaden och anställda i utlandet. I lönepopulationen ingår alla, förutom de undantagna i sysselsättningspopulationen, som var anställda med lön under mät månaden och som då fyllt 18 men inte 65 år.

Statistiska mått

Statistiken i undersökningen redovisas i form av genomsnittliga månadslöner samt antalet sysselsatta. I månadslönen ingår grundlön, fasta- samt rörliga lönetillägg. I tabeller och tablåer redovisas genomsnittlig månadslön för heltids-tjänstgörande, deltidstjänstgörande samt hel- och deltidstjänstgörande. Den genomsnittliga månadslönen beräknas som summan av de anställdas månadslön dividerat med summan av deras tjänstgöringsomfattning. Den beräknade genomsnittliga månadslönen är alltså ett mått på den genomsnittliga ersättningen för en arbetsinsats motsvarande heltid under en månad. För både genomsnittlig månadslön och antal sysselsatta redovisas förändringen från motsvarande månad föregående år. Förändringssiffrorna är baserade på oavrundade uppgifter.

Efter tolv månader fastställs den slutliga genomsnittliga månadslönen. Det innebär att hänsyn tas till retroaktiva löneutbetalningar. De preliminära månadslönerna korrigeras med de retroaktiva lönebeloppen och de definitiva månadslönerna beräknas.

Variabler

Genomsnittlig månadslön

Med månadslön avses ersättning för månad innan avdrag gjorts, där grundlön, fasta samt rörliga lönetillägg ingår. Övertidstillägg, traktamentsersättningar samt jour- och beredskapstillägg ingår inte i den genomsnittliga månadslönen.

Antal sysselsatta

Som sysselsatt räknas den som fått lön utbetald under mät månaden oberoende av tjänstgöringens omfattning eller anställningstidens längd och där lönen inte består av enbart tillägg eller retroaktiv lön.

Heltid/deltid

Som heltidstjänstgörande betraktas den som har en tjänstgöringsomfattning på 100 procent och som deltidstjänstgörande räknas den som har en tjänstgöringsomfattning på mindre än 100 procent.

Antal heltidspersoner

Antal heltidspersoner i en redovisningsgrupp beräknas som summan av tjänstgöringens omfattning dividerat med 100 för de anställningar som tillhör redovisningsgruppen i undersökningsmaterialet.

Kön

Kvinna eller man.

Myndighet

Myndigheterna redovisas enligt Sveriges statskalender 2007.

Län

Med län avses i normalfallet individens tjänsteställe. Länsindelningen följer den regionala indelning för år 2007.

Näringsgren

Näringsgren redovisas enligt Standard för svensk näringsgrensindelning 2002, SNI 2002. Denna standard har som bas EU:s reviderade näringsgrensstandard, NACE rev.1.1 (NACE = Nomenclature Générale des Activités Economiques dans les Communautés Européennes).

Redovisningsgrupper

I SM-statistiken sker indelning på myndigheter, län, näringsgren (SNI 2002), kön och hel- respektive deltidstjänstgörande. Specialbearbetning kan göras på en finare redovisningsnivå eftersom materialet är totalräknat.

Så görs statistiken

Uppgifterna samlas in från olika administrativa datalönesystem. Det insamlade materialet genomgår en manuell och maskinell redigering i syfte att kontrollera uppgifternas rimlighet. För respektive myndighet jämförs uppgifterna mot de inkomna uppgifterna föregående månad. Vid tveksamheter tas kontakt med myndigheten för att få en bekräftelse på att uppgifterna är korrekta eller för att justera eventuella felaktigheter.

Statistikens tillförlitlighet

Bortfall

Bortfall utgörs av icke inrapporterade anställda på myndigheter och institut som vanligen inkommer. Utöver dessa finns det tyvärr några myndigheter och främst stiftelser eller institutioner som inte har lönesystem som klarar av att leverera de efterfrågade statistikuppgifterna. Dessa uppskattas bestå av cirka 2 800 personer, vilket motsvarar cirka 1,2 procent.

Täckning

Vid uppdelning mellan olika sektorer uppstår ibland tveksamheter om vilken sektor en enhet ska tillhöra. Vissa mindre enheter kan då ”ramla mellan stolarna”.

Bra att veta

Spridningsformer

Undersökningen presenteras huvudsakligen i detta Statistiska meddelande samt i de statistiska databaserna på www.scb.se/databaser/ssd.asp.

Primärmaterial

Uppgifterna är sekretesskyddade varför uppgifterna om enskilda individer inte lämnas ut till någon annan än individen själv. I undantagsfall efter särskild prövning kan forskare få tillgång till avidentifierat individmaterial för egna bearbetningar. Avidentifieringen görs då så att enskilda individer inte kan urskiljas.

Annan statistik

SCB producerar även motsvarande konjunkturstatistik för privat sektor samt för kommuner och landsting. Detta redovisas bland annat i Statistiska meddelanden för respektive undersökning. Löneuppgifter för den statliga sektorn redovisas också på årsbasis. Arbetskraftsundersökningarna (AKU) ger statistik över sysselsättningen för hela ekonomin. Det finns även en företagsbaserad kvartalsstatistik över sysselsättning för hela arbetsmarknaden (KS). Ovanstående undersökningar publiceras också i statistiska meddelanden serie AM.

Mer information om statistiken och dess kvalitet ges i en särskild [Beskrivning av statistiken](#) på SCB:s webbplats, www.scb.se.

In English

Summary

The average monthly salary for salaried employees in the governmental sector was SEK 28 040 during October 2007. Since October 2006, the monthly salary has increased by an average of 1.1 percent. For women the salaries increased by an average of 1.3 percent and for men the salaries increased by an average of 1.0 percent.

During October 2007 a total of about 227 210 persons were employed in the governmental sector, 4 020 less than October 2006. About 112 800 of these employees were women and 114 410 were men.

Since 1976 Statistics Sweden (SCB) has collected data for the middle of the month of each quarter on employment in the governmental sector. The data are used mainly in producing various employment estimates and forecasts for use in the national budgets and long-range forecasts.

After a report from the Wages and Salaries Committee in 1987, Statistics Sweden and the National Institute of Economic Research received a government commission to develop short-term statistics on wages and salaries. In February 1991 the survey expanded to include also the wages and salaries paid to employees. The main aim of the expanded survey is to provide a basis for estimations of economic trends and for analyses of cost trends in the governmental sector. Since 2001, the survey is carried out by Statistics Sweden at the request of the National Mediation Office. Since January 2000 the survey has been conducted on a monthly basis.

The population consists of employees with state-regulated wages or salaries at all government authorities, government ministries, public utilities and national insurance offices. The target population is divided into employment population and salary population.

List of tables

1. Governmental sector – average monthly salary, by authority, October 2007	5
2. Governmental sector – average monthly salary, including retroactive salary, by authority, October 2006	6
3. Governmental sector – average monthly salary by industry sector, October 2007	7
4. Governmental sector – average monthly salary, from October 2005 to October 2007	8
5. Governmental sector – average monthly salary in the Civil Service and The Defence Organization, from October 2005 to October 2007	9
6. Governmental sector – number of employees by authority, October 2007	10
7. Governmental sector – number of employees by county, October 2007	11
8. Governmental sector – number of employees by industry sector, October 2007	12

List of terms

antal	number
Arbetsmarknadsdepartementet	Ministry of Employment
civilförvaltningen	Civil service
deltidstjänstgörande	part-time employees
Finansdepartementet	Ministry of Finance
Försvarsdepartementet	Ministry of Defence
försvaret	Defence Organization
heltidstjänstgörande	full-time employees
Integrations- och jämställdhetsdepartementet	Ministry of Integration and Gender Equality
Jordbruksdepartementet	Ministry of Agriculture, Food and Fisheries
Justitedepartementet	Ministry of Justice
Kulturdepartementet	Ministry of Culture
kvinnor	Female
län	County
Miljödepartementet	Ministry of the Environment
myndighet	Authority
månadslön	monthly salary
män	Male
Näringsdepartementet	Ministry of Enterprise, Energy and Communications
näringsgren	industry sector
heltidspersoner	full-time equivalents
Riksdagens verk	The Parliament Agencies
samtliga	total, all
Socialdepartementet	Ministry of Health and Social Affairs
statlig sektor	governmental sector
statlig verksamhet	government activity
summa	Sum
sysselsatta	Employees
Utbildningsdepartementet	Ministry of Education and Research
Utrikesdepartementet	Ministry for Foreign Affairs
totalt	total
övrig statligt lönereglerad verksamhet	state-subsidized activity